

# bauroc



Arbejdsinstruktion  
bauroc PLADE

## Pladeopbevaring

bauroc Plade-produkter skal opbevares på en fast, glat og plan overflade.

Pladerne leveres på træpaller. Produkterne er dækket med indpakningsfolie.

Indpakningsfolien skal fjernes fra produkterne inden anvendelse.

Plader i allerede åbnet emballage skal være tildækket for at beskytte mod for meget fugt.

bauroc lim og tilbehør skal ligeledes opbevares tørt.

## Håndtering

bauroc PLADE-produkter kan monteres uden kran. Pallen kan flyttes med en palleløfter, og produkter i et omfang af ¼ palle ved hjælp af en sækkevogn med gafler.

## Stabilitet

Bygningskonstruktioner skal være dimensioneret/projekteret svarende til byggeprojektet. Beregninger og mål skal gives af en bygningsingeniør.

Vær særlig opmærksom på de givne mål i projektet, samt antal af og positioner for støtter/stolper, så der opnås sikkerhed over for vindbelastning og glidning.

## Montering

En væg opbygget af Plade etableres hurtigt og enkelt. Pladerne er ikke armeret, og de kan monteres i alle retninger.

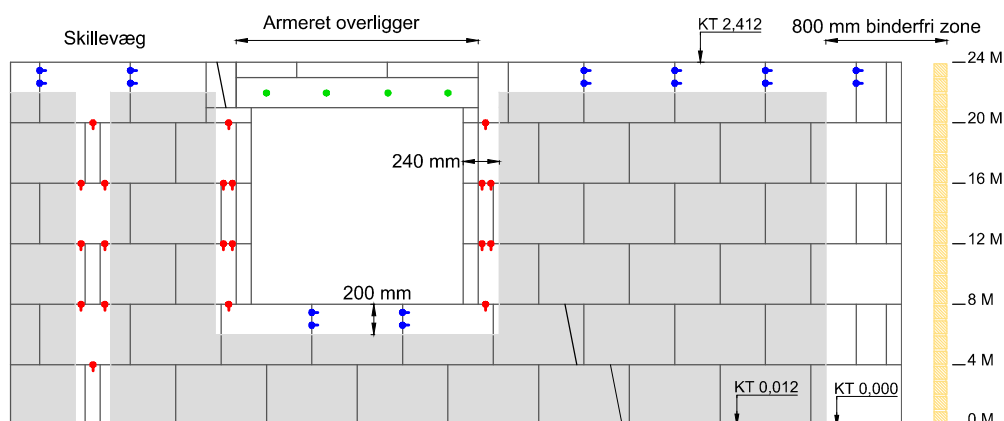
Pladerne kan nemt saves i det nødvendige mål, dvs. at de er lette at bearbejde. Mindre snit kan udføres med håndsav.

Pladens understøtningsflade og to endeflader påføres inden anbringelsen en særlig tynd limmørtel, bauroc POREBETONLIM, som leveres af Bauroc AS.

Ved montering af Plade med tynd limmørtel efter murværksnorm EC6 skal pladernes overlap være mindst 100 mm til sikring af murværkets forbandt.

En Plade-væg opbygges af 40 cm høje plader. Til sikring af de lodrette fugers fuldstændige lukning/vedhæftning/sammenhæng udskæres en kile i hver rækkes sidste plade, som påføres lim og tættes med lodret tryk.

Fig.1. Murbindere placeres jf. EC 6. I overligger og omkring muråbninger anvendes bindere til indskrænkning. I de grå områder fordeles bindere jf. projektmaterialet.



## Krav til underlaget og beskyttelse af murværket

Underlaget skal være stabilt og have den nødvendige bæreevne, jf. projektmaterialet.

Til montage af den første række blokke med lim skal underlaget være meget jævnt; små ujævnheder +/- 1 mm målt med en 2 m retholt er tilladelige.

Hvis det første skifte monteres med almindelig murmørtel, kan underlaget tillades større ujævnheder – lokalt op til 10 mm.

I overensstemmelse med bygningsreglementet skal der beskyttes mod radon.

Murværket skal beskyttes mod fugtopstigning. Hertil placeres en membran af murpap under det nederste pladeskifte.

Mens byggearbejdet står på, skal murværket beskyttes mod nedbør ved afdækning af vægtoppen.

Der rejses galger i bygningens hjørner, eller man bruger som sigtemærker 2 styk porebetonblokke, som monteres i yderhjørnerne.

## Montering med POREBETONLIM

Underlaget af beton skal være rent og glat og uden ujævnheder.

Først påføres underlaget POREBETONLIM i en stribe lige så bred som blokken, og på denne stribe udrulles en membran af murpap.

Derefter påføres murpappet et andet lag lim, og pålimningen af pladerne kan begynde. Der skal være tilstrækkeligt med lim under pladerne til at sikre fuldstændig kontakt med underlaget.

## Montering med murmørtel

Til opmuring af det første pladeskifte anvendes murmørtel C100/400 eller KC 35/36/650. På underlaget anbringes først og fremmest en passende membran af murpap i rulle. På denne anbringes et mørtellag i den nødvendige tykkelse (laget kan være op til 25 mm tykt). Pladerne monteres på det friske mørtellag. Det første pladeskifte nivelleres nøjagtigt ind. Ved behov anvendes opretningskiler under pladerne. Overskydende mørtel, der er flydt ud under pladerne, skæres af og fjernes. Når mørtelen er tilstrækkeligt hærdet, fjernes kilerne, og hullerne efter dem fyldes med frisk mørtel. I pladernes lodrette fuger anvendes POREBETONLIM!

## Sikring mod glidning

Hvor bygningsprojektet kræver yderligere sikring af væggenes stabilitet, fastgøres væggene med vinkelbeslag. Væg monteres med 15 mm, +/- 5 mm fugeafstand til eksisterende loft. Antal beslag og befæstigelses dimensioneres efter nærmere beregning. Ved alm. etagehøjde i boligbyggeri

med 100 mm skillevægge: 1. fjederbeslag monteres 1200 mm fra tværvægge, herefter pr. 1200 mm. Max. nedbøjning 25 mm for fjederbeslag. Der anvendes 8 mm afstandsskive til stålbetonslagpløk, således at fuldt kravevederlag opnås. Antal beslag og befæstigelse dimensioneres efter nærmere beregning. Ingen lim mod eksisterende væg, dog skal væg skummes, øvrige fuger limes som normalt. Vinkelbeslag pr. 800 mm 1. beslag 800 mm over

## Murbindere

I ydervæggene skal der anvendes murbindere til teglyderbeklædningens forbindelse med Plade-væggen. I overensstemmelse med EC6 anvendes 6 bindere/m<sup>2</sup> placeret for hvert fjerde murstensskifte i de lodrette fuger mellem teglene. Binderne anbringes under opmuringen i Plade-væggens fuger. I overliggere og omkring muråbninger anvendes elementbindere til indskruning. Se figur 1.

## Vægttilslutninger

Afstivende skillevægge samles med bagmuren i forbandt. Hvert andet skillevægsskifte føres gennem bagmuren i forbandt. Alternativt fastgøres væggene med vinkelbeslag.

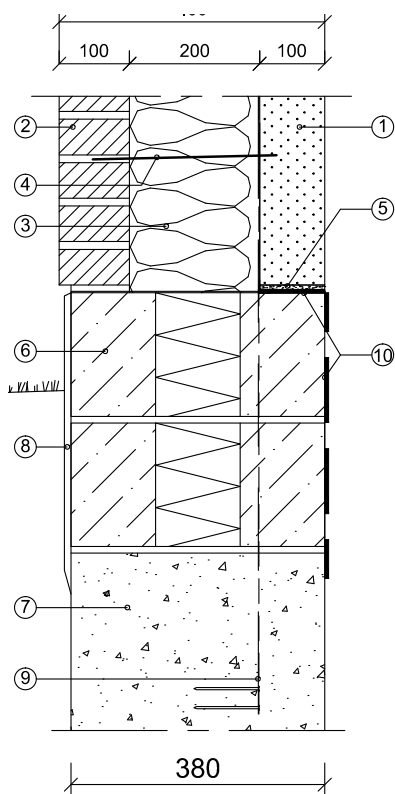
## Bjælker og overliggere

Som overliggere over dør- og vinduesåbninger må man ikke anvende almindelige blokke. Til dette formål er armerede porebetonoverliggere bedst egnet.

Alternativt kan man anvende bauroc U-BLOK elementer.

Begge ender af overliggøren skal have mindst 100 mm vederlag på falselementerne.

Ikke-bærende bjælker skal have minimum 50 mm vederlag i hver af enderne. Bjælker fuldlimes på anlægsflade og endeflader (dvs. såvel lodrette som vandrette fuger). Overliggere må ikke afkortes. Præfabrikerede bjælker og overliggere fås i standardudvalget. Vi tilbyder præfabrikerede overliggere i faste mål med en maksimal længde på 440 cm.



1. bauroc PLADE
2. Formur
3. Isolering
4. Burbinder
5. Lim/pap/lim
6. Lecaterm-blok
7. Betonfundament
8. Sokkelpuds/udkast
9. Forankring af tag
10. fugt-/radonspærre

## Søjler

Væggen fastgøres til bærende og stabiliserende søjler med murbindere. Søjler kan inddækkes med U-sten, således at materialeskift i vægfladen undgås.

## Løbende afstivning

Vægge, der ikke afstives af tilstødende vægge, skal afstives midlertidigt under montagen med justerbare skrånstivere. Ved højere vægge og bygninger over 2 etager dimensioneres afstivningen efter stivhedsberegningerne. Skrånstivere fastgøres normalt med 4 styk franske skruer 8 x 80 mm i væggen og tilsvarende i gulvet. Vær opmærksom på evt. gulvvarme! Afstivning skal forblive på plads, indtil bygningen er stabiliseret med skalmur eller forankret tagkonstruktion.

## Montagetolerancer

Vær opmærksom på de tolerancer, der skal overholdes af hensyn til væggenes bæreevne jf. EC 6. Overkant af væggen må højst afvige 10 mm fra lodret plan, og væggen må højst krumme 10 mm i lodret plan.

## Reparation, spartling

Limhærder i løbet af 1-2 timer efter påføringen. Limfugerne skræbes 1-2 timer efter limning. Skår, huller og dårligt udfyldte limfuger spartles med bauroc REPARATIONSMØRTEL, efter at murværket er hærdet. Når REPARATIONSMØRTELEN er hærdet, slibes væggen plan. Væggene skal være plane, efter normerne er den maksimalt tilladte ujævnhed 5 mm målt med en 2 m retholt, dør- og vinduesåbninger ±5 mm.

Til udspartling af væggene er en spartelmasse til stenflader velegnet. Almindeligvis spartles vægge 1-2 gange. Lokale ujævnheder bør på en færdigspartlet væg være bragt ned til 1 mm over 100 mm. En mere nøjagtig vejledning om overfladebehandling/spartling finder du i projektmaterialet eller malingskataloget.

## Vinterbyggeri

Bauroc VINTERLIM skal anvendes ved temperaturer under 5°C. Vinterlim hærdet selv ved temperaturer ned til -10°C. Limflader skal være frost- og isfri.

Der må ikke bruges salt eller andre optøningsmidler! Færdiglmede vægge tåler frost ned til -5°C.

## Sikkerhed

Der skal bruges sikkerhedssko. Ved brug af kran er sikkerhedshjelm påbudt. Ved tildannelse af elementer med skærende eller slibende værktøj anvendes maske med filter til finstøv. Ved oprøring af Porebetonlim anvendes beskyttelsesbriller. Overhold også Arbejdstilsynets vejledninger, herunder løfteanvisninger m.v. Se [www.at.dk](http://www.at.dk).

## Stillads

Ved opmuring anvendes stillads.

Ved byggeri over én etages højde opsættes faldsikring og rækværk.